



A DOOR TO THE LANDSCAPE

arnau estudio d'arquitectura

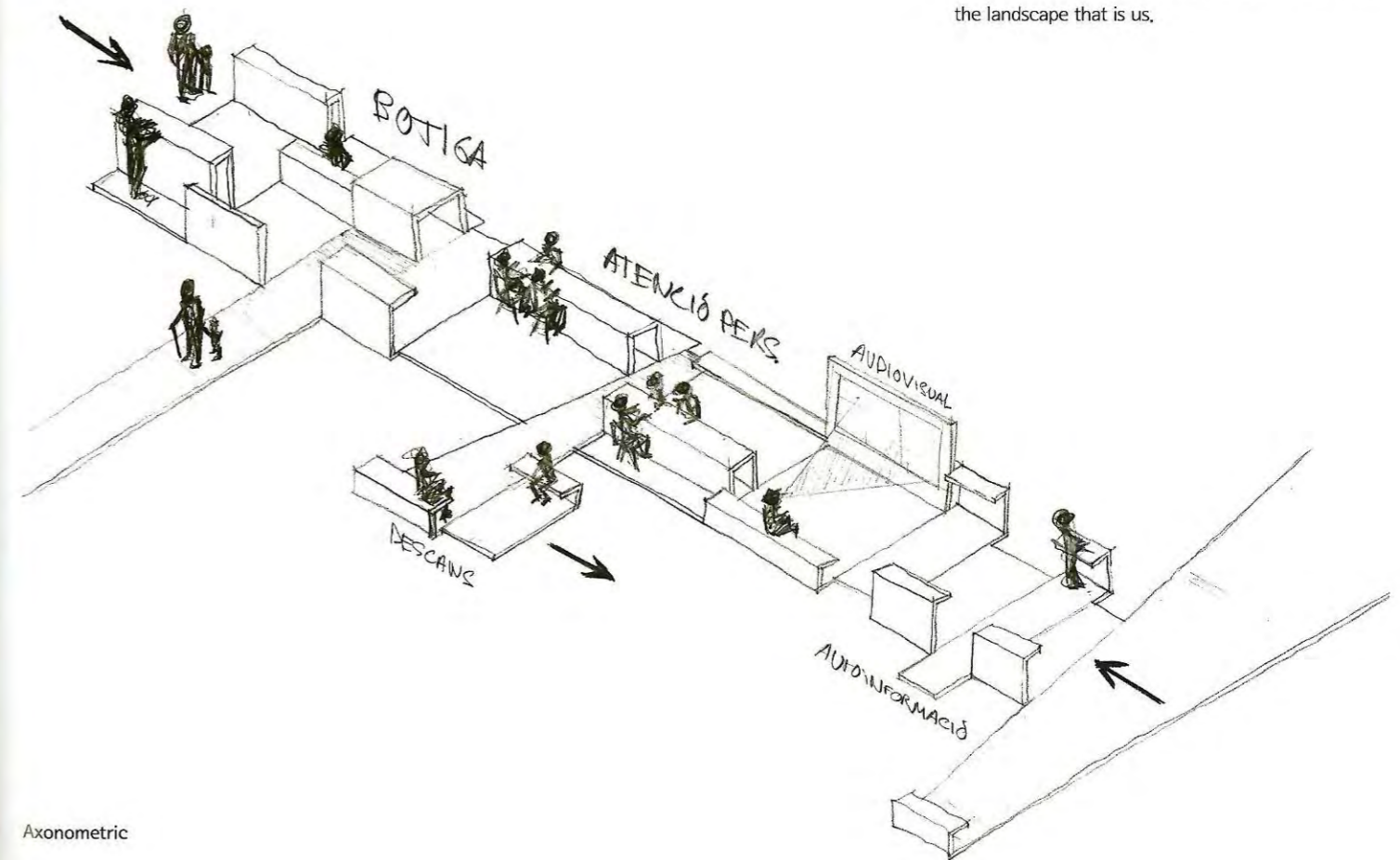


It is an undetermined space in an old hospital building; we have a commission to design a new tourist office for the town. We start by searching for the space. We do it bearing in mind the values of the town and its surroundings - landscape, history, culture, identity - that we want to transmit, but also the involvement in the town's storyline: we understand that a public building is at the same time a public space.

The chosen space is the storage rooms and chambers of the old kitchen: it is a barrel vault hallway with arc-boutants, situated between a pedestrian street and a courtyard with porches that has a great historic and architectural value. The choice of this space gives this project a big excuse to regain the courtyard as a through-passage place, important for the town's social life. That is the role that the yard lost when one of two entrances was closed in the sixties due to the extension of the hospital. That is why we decide to open two new entrances to the courtyard, from which the office can be accessed.

One of the entrances, situated on the corner, goes under the majestic stairs of the hospital, built in 1729, and leads us to the XVI century porch. This entrance, with its marked visual presence in the surroundings, connects the courtyard and the tourist office with the market square.

We understand the layout of the linear space of the tourist office as a sequence of sensations that a visitor experiences: from the self-service information points at the entrance till the rest area or the gift shop going through the inspirational audiovisual installation strategically located just before the heart of the office - personalized customer service desks. The main materials chosen for this refurbishment are the ones which already existed there: volcanic clay taken from the subsoil and used in three textures of the pavement, the complex structural system of vaults and arches of the ceiling and the volcanic rock of the wall and the pillars... These materials are complemented with the steel and oak of the furniture and with the bulrush and wicker of the chairs and lamps, made by a local craftsman and specially designed for the project. All in all, it is the substance of this land embodied in the project which has to be an entrance door for a special landscape: the landscape that is us.



Axonometric

오래된 병원 빌딩안의 아직 정해지지 않은 공간이며 우리는 마을의 새로운 관광 사무소를 디자인하게 되
우리는 장소를 모색하는 것부터 시작하였다.

우리가 전달하고자 하는 마을과 환경의 가치, 즉 풍
사, 문화, 정체성 등을 고려하며 동시에 마을의 스토리
려하게 된다. 우리는 공적인 건물이 동시에 공적인 공
는 것을 이해하고 있기 때문이다.

선정된 공간은 창고와 오래된 주방의 방들이다.
에는 홍예받이와 함께 반원통형 둥근 천장을 가진
있으며 커다란 역사적, 건축적 가치를 가진 현관 딸
상과 보행자 도로 사이에 위치해 있다. 프로젝트를 위
공간을 선정함으로써 마당은 통행 공간으로써 마을의
활에 중요한 위치를 다시 찾게 되었다.

이러한 마당의 기능은 병원이 60년대에 증축되면서 2개의 입
구 중 하나가 폐쇄됨으로써 잃어버렸던 것이다.

이것이 우리가 사무실에 접근할 수 있는 2개의 입구를 마당
에 만들기로 한 이유이다. 입구 중 하나는 구석에 위치해 있
는데 1729년 건설된 병원의 웅장한 계단으로 이어지며 16세
기 현관으로 우리를 인도한다.

주변경관이 아름다운 이 입구는 마당과 관광 사무소를 시장
의 광장으로 연결시킨다.

관광 사무소의 선적인 공간 배치는 방문자로 하여금 일련의
감각적인 경험을 하도록 만든다.

입구에 있는 셀프 서비스 인포메이션 지점에서 나머지 공간
까지 혹은 선물 가게로부터 사무소의 중심인 개인 고객 서
비스 데스크 바로 앞에 전략적으로 배치된 아름다운 시청각
설치물들을 거치게 된다.

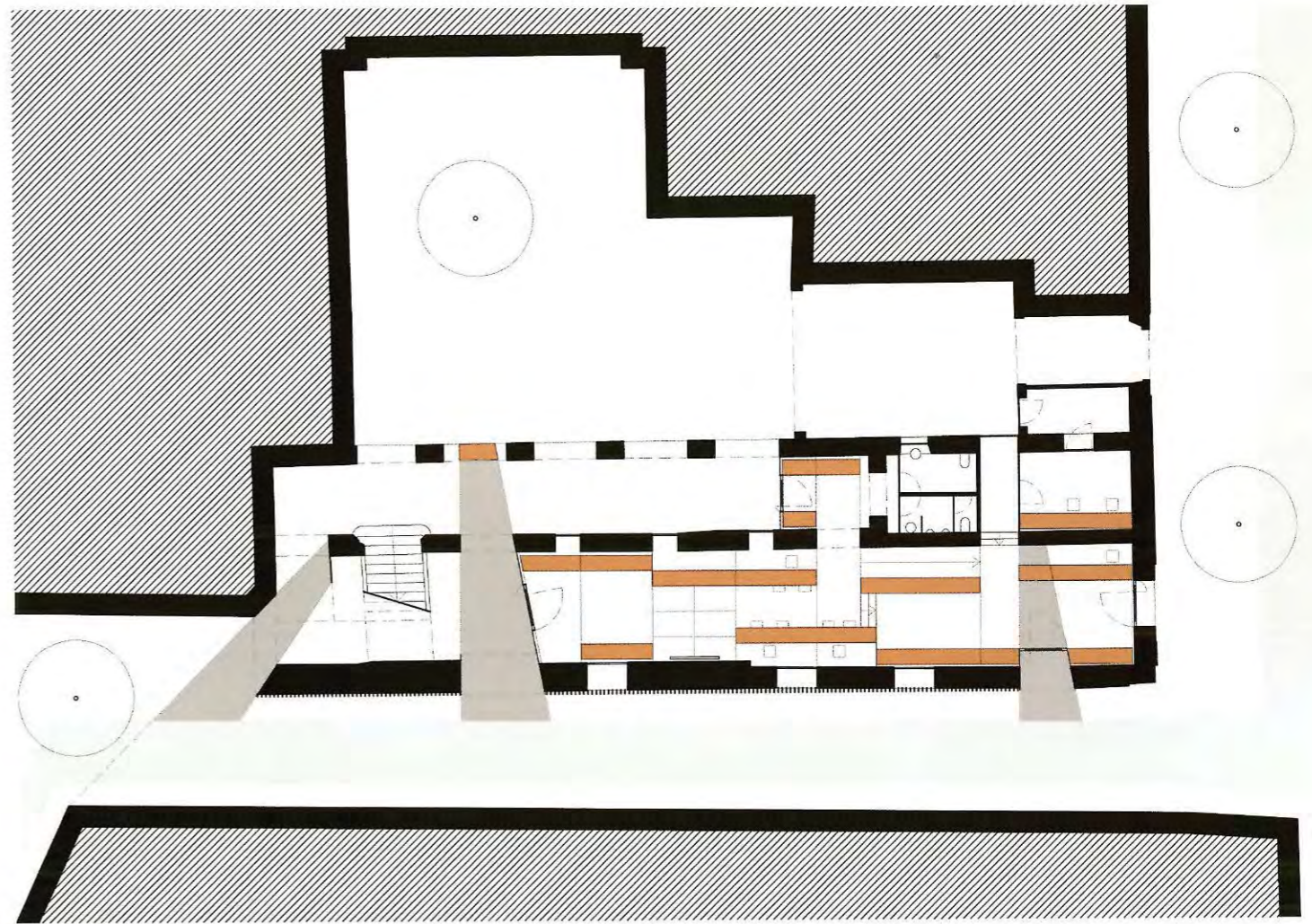
하층토에서 얻어서 인도의 세가지 텍스처에 사용되었던 화
산 점토, 둥근 천장과 아치의 복합적인 구조적 시스템과 벽
과 기둥의 화산석들은 리노베이션을 위해 사용된 재료들로
이미 현장에 있던 것들이다.

이러한 재료들은 지역의 장인들에 의해 이 프로젝트를 위해
특별히 디자인된 부들품 및 고리버들 의자와 램프들, 가구의
오크 및 강철로 보강되었다.

이 모두 이 지역 땅의 재료들이 프로젝트에 결합된 것이며 이
는 특별한 풍경을 위한 입구여야 했다.

바로 우리 자신이라는 풍경.





Floor Plan

